



0 75 150 300 Metriä



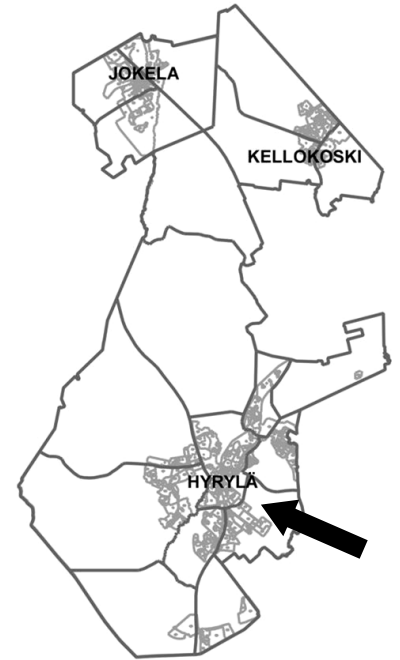
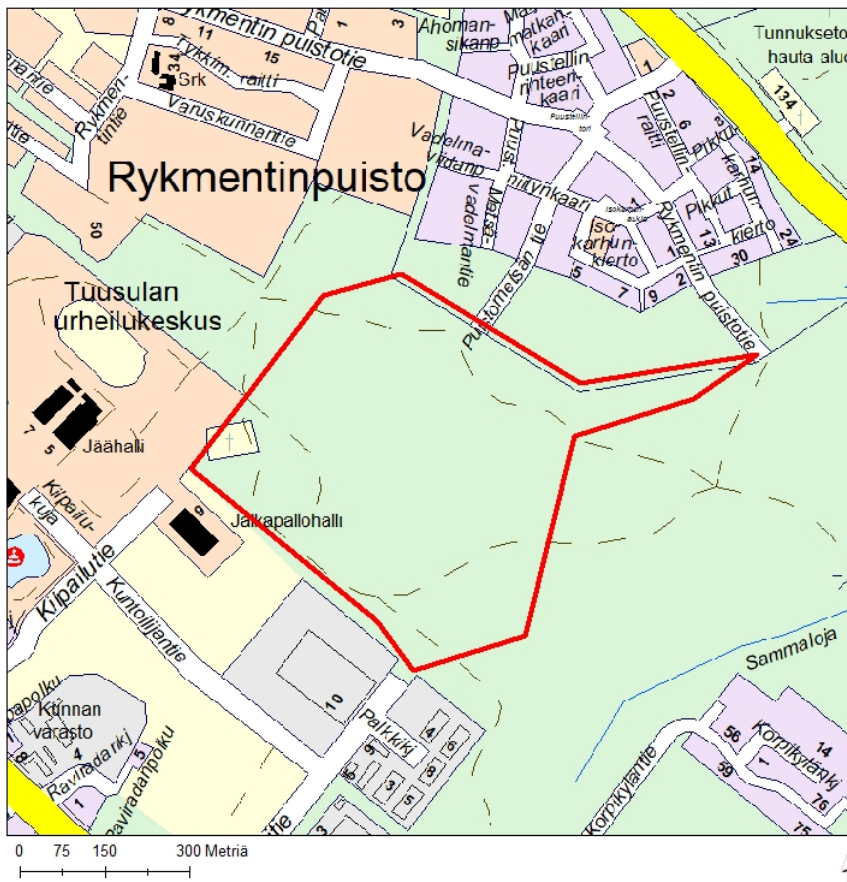
## PUISTOKYLÄ ASEMAKAAVA nro 3589 Osallistumis- ja arviointisuunnitelma

Puustellinmetsän eteläpuolelle sijoittuvalle alueelle suunnitellaan monipuolista asuinalueita, jonka sekoitettu rakenne vaihtelee kerrostaloista kytkettyihin pientaloihin ja erillispientaloihin. Alueen toteuttaminen edellyttää katuyhteyden rakentamista Fallbackantielle alueen kytkemiseksi Tuusulanväylään.

TUUSULA

**Rakentamisen  
taidetta.**

## Suunnittelualueen sijainti



## Suunnittelun tavoitteet ja suunnittelualue

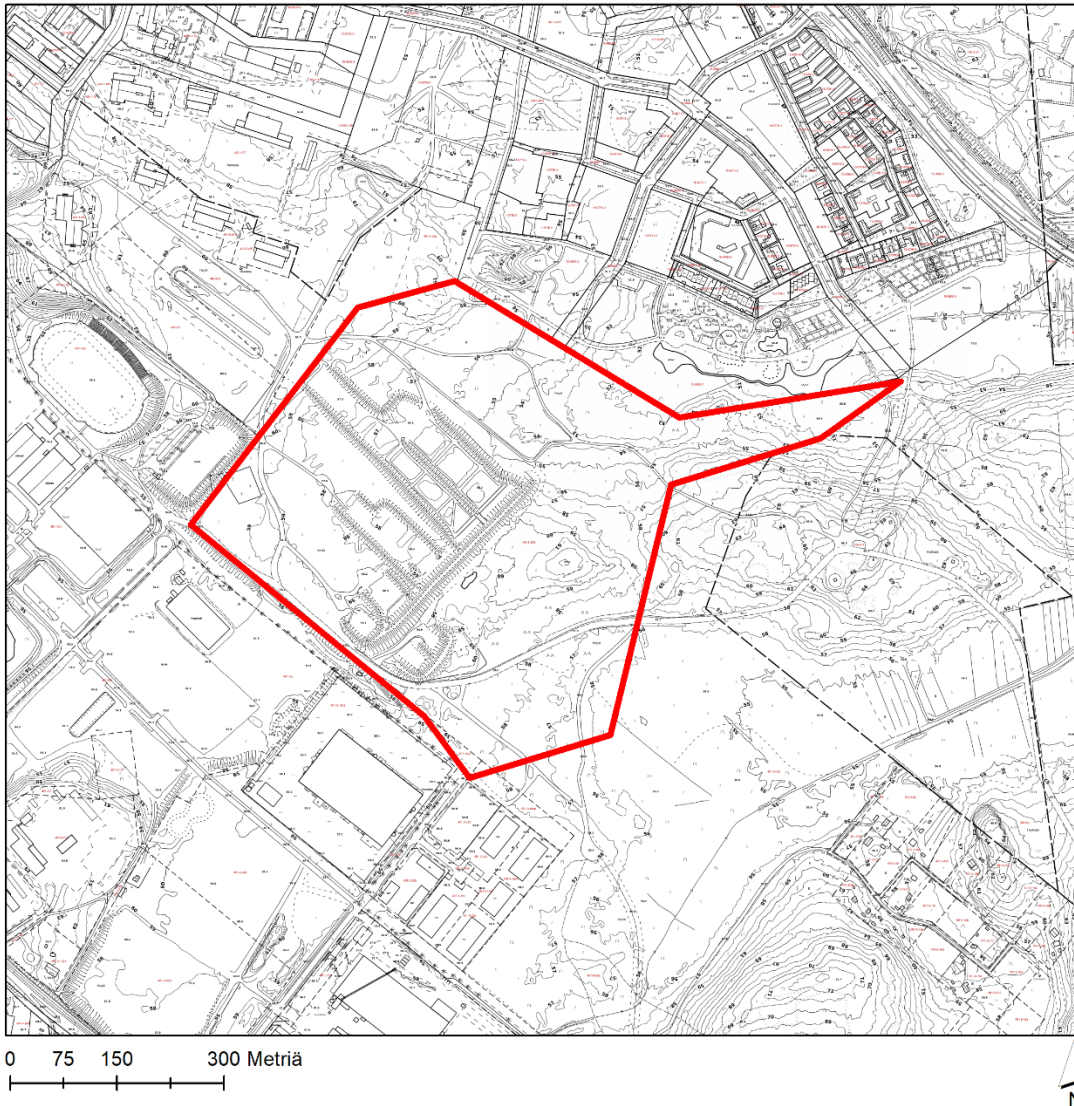
Suunnittelualue sijaitsee Etelä-Tuusulassa, Rykmentinpuistossa. Suunnittelualue rajautuu pohjoisosassa Puustellinmetsään, lännessä urheilukeskukseen ja etelässä Palkkitien teollisuusalueeseen. Suunnittelualueen itäpuolinen alue on asemakaavoittamatonta luonnontilaista metsäaluetta. Suunnittelualueen pinta-ala on noin 30 ha. Alueen rajausta voidaan vielä muuttaa suunnittelutyön edetessä.

Asemakaavatyö on tullut vireille osallistumis- ja arviointisuunnitelman kuulutuksella 7.5.2013, jonka jälkeen laadittiin asemakaavaluonnokset 150 ha:n alueelle. Tuolloin tavoitteeksi asetettiin Tuusulan keskustaajama-alueen ja siihen tiiviisti liittyvän aiemman varuskunta-alueen ja ympäristön kehittäminen tulevaisuuden tarpeita vastaavaksi monipuoliseksi ja virikkeelliseksi keskusta-, asuin-, virkistys-, ja työpaikka-alueeksi sekä nykyisen Hyrylän taajamarakenteen eheyttäminen.

Lisäksi asetettiin myös seuraavat yleistavoitteet, jotka huomioidaan soveltuvin osin edelleen.

- a) Määritellään Rykmentinpuiston jatkosuunnittelua ja toteuttamisen tavoitetasoa varten visio.
- b) Edistetään alueen kehittämistä ja rakentamista omaleimaisena tulevaisuuden kaupunki- ja virkistysalueina.
- c) Eheytetään olemassa olevaa taajamarakennetta. Edistetään ekologista, taloudellista, kulttuurillista ja sosiaalista kestävyyttä.
- d) Kehitetään Hyrylän taajaman kaupallisten palveluiden tarjontaa.
- e) Kehitetään aluetta historia ja kulttuuriympäristö huomioiden.
- f) Edistetään innovatiivisen työpaikkatarjonnan sekä uusien toimitilojen kehittämistä, parannetaan työpaikkaomavaraisuutta.
- g) Parannetaan alueellisia liikenneyhteyksiä, edistetään joukkoliikenteen ja kevyen liikenteen toimintaedellytyksiä ja vähennetään liikenteen haittavaikutuksia.
- h) Eheytetään olemassa olevia virkistysyhteyksiä ja luodaan uusia sekä parannetaan viheralueverkostoa.
- i) Osayleiskaavan mukaisia korttelikokonaisuuksia eli osa-alueita kehitetään vahvan identiteetin omaaviksi elinympäristöiksi ja osoitetaan niille taajamarakenteellisesti ja maisemallisesti sopivan mittakaavan ratkaisu. Mahdollistetaan osa-alueiden vaiheittainen toteutus valmiina, toimivina ja korkeatasoisina osakokonaisuuksina ja luodaan mahdollisuuksia monipuolisen rakennustypologian ja asuntotarjonnan syntyemiselle.
- j) Pyritään aikaansaamaan arkkitehtonisesti ja kaupunkikuvallisesti laadukas alue.
- k) Huomioidaan puolustusvoimien tarpeet.
- l) Varataan tarvittavat energiahuollon alueet niin, että merkittävä osa alueen energiatarpeesta voidaan kattaa lähienergialla. Luodaan edellytykset toteuttaa energiankulutukseltaan vähäistä yhdyskuntarakennetta. Pyritään vähäpäästöiseen ja energiatehokkaaseen rakenteeseen sekä hillitsemään ilmastonmuutosta. Huomioidaan ilmastonmuutoksen sopeutumistarve.
- m) Huomioidaan Hyrylän pohjavesialue.
- n) Selvitetään mahdollisuuksia tehostaa puun käyttöä rakennusmateriaalina.
- o) Huomioidaan kunnan ja muun palvelutarjonnan edellyttämät tilatarpeet

Puistokylän asemakaava-alueella erityisenä tavoitteena on osayleiskaavan mukaisesti mahdollistaa alueella asuinrakentaminen sovittamalla se alueen virkistysarvoihin. Tämän lisäksi huomioidaan pohjavesialueelle sijoittumisesta johtuvat erityispiirteet sekä tavoitellaan alueesta mahdollisimman vähäpäästöistä ja kestävää.



*Kaavamuutosalueen alustava rajaus*

## **Osallistuminen ja aineistot**

Nähtävilläoloaikana kaavan materiaali on nähtävillä Tuusulan kunnan nettisivulle Asuminen ja ympäristö/Kaavoitus ja maankäyttö/Kaavoitus/Viereillä olevat kaavahankkeet [https://www.tuusula.fi/sivu.tmp?siivu\\_id=7959](https://www.tuusula.fi/sivu.tmp?siivu_id=7959). Materiaaliin voi tutustua TuusInfossa. TuusInfo palvelee Tuusulan pääkirjaston rakennuksessa (Autoasemankatu 2, Hyrylä, Tuusula).

Asemakaavaprosessin aikana järjestetään asukastilaisuus, joka on avoin kaikille. Asukastilaisuudesta ilmoitetaan lehti-ilmoituksella. Maanomistajille ja suunnittelun alueen naapureille asukastilaisuudesta ilmoitetaan myös kirjeellä. Olosuhteista johtuen asukastilaisuus järjestetään sähköisesti teams-etäyhteydellä.

Osalliset voivat esittää mielipiteensä kaavan tavoitteista, mitä kaavatyössä tulisi ottaa huomioon ja mahdollisista vaikutuksista. Mielipiteen voi

jättää suullisena tai kirjallisena nähtävilläolon aikana. Mielenpitoet osallistumis- ja arviointisuunnitelmasta pyydetään esittämään **viimeistään 31.5.2021.**

Kirjalliset mielenpitoet lähetetään osoitteeseen **Kuntasuunnittelu / kaavoitus, PL 60, 04301 TUUSULA** tai sähköpostilla [kaavoitus@tuusula.fi](mailto:kaavoitus@tuusula.fi)

Mielenpitoessa tulee ilmoittaa kaavatyön nimi **Puistokylä** sekä kaavanumero **3589**.

Kun mielenpitoet osallistumis- ja arviointisuunnitelmasta on saatu, suunnittelu etenee kaavaehdotukseen. Ennen kaavaehdotusta voidaan laatia myös kaavaluonnos, jos se nähdään tarpeelliseksi. Ehdotuksen nähtävillä asettamisesta sekä kaavan voimaantulosta julkaistaan kuulutukset paikallislehdissä. Kaavoitettavan alueen ja lähialueen maanomistajille tiedotetaan kaavan vaiheesta kirjeitse julkisten nähtävilläolojen yhteydessä. Osalliset voivat jättää asemakaavaehdotuksen nähtävilläoloaikana muistutuksen, joka tulee jättää kirjallisesti. Muistutukset ja lausunnot liitetään vastineineen kaavaselostukseen, jonka perusteella kuntakehityslautakunta, kunnanhallitus ja lopulta kunnanvaltuusto tekee päätöksen esittelystä asemakaavan muutoksesta.

Halutessaan mielenpitoen ja muistutusten jättäjät saavat tiedon kaavan etenemisestä kirjeitse.

Koko kaavaprosessin ajan kaavoituksen kotisivuilta löytyy tietoa kaavasta ja sen etenemisestä. Kaavoituksen etenemisen vaiheet ja osallistumismahdollisuudet on kuvattu viimeisellä sivulla.

## Osalliset

Alueen suunnittelussa osallisia ovat:

- alueen ja lähialueiden maanomistajat, asukkaat ja yritykset
- Asiantuntijaviranomaiset
  - Tekninen lautakunta
  - Tuusulan veden johtokunta
  - Ikäihmisten neuvosto
  - Vammaisneuvosto
  - Keski-Uudenmaan ympäristölautakunta
  - Rakennusvalvontajaosto
  - HSL
  - Uudenmaan liitto
  - Uudenmaan ELY – keskus
  - Keski-Uudenmaan pelastuslaitos
  - Suomen Luonnonsuojeluliitto Tuusulan yhdistys ry
  - Suomen luonnonsuojeluliiton Uudenmaan piiri ry
- Yrittäjäyhdistykset
  - Tuusulan yrittäjät
  - Uudenmaan yrittäjät
  - Helsingin kauppakamari

- Tuusulan yrittäjänaiset
- Kehittämisyhteisöt
  - Hyrylän kehittämissuunnitelma
- Kotiseutu- ja asukasjärjestöt
  - Tuusula-Seura
- Energiayhtiöt
  - Caruna Oy
  - Vantaan Energia
  - Elisa Oyj
  - Telia Oyj
- FrisbeeGolfClub Hyrylä Ry

## Vaikutusten arviointi

Kaavan valmistelun yhteydessä arvioidaan kaavan toteuttamisen vaikutuksia muun muassa suunnittelu- ja lähialueen asukkaiden elinympäristöön ja elinoloihin, rakennettuun ympäristöön ja liikenteeseen, luonnonympäristöön, virkistykseen ja kaavatalouteen sekä laaditaan tarvittavat selvitykset kaavaratkaisun merkittävien vaikutusten arvioimiseksi.

Vaikutusten arviointia suorittavat kaavan valmisteluun osallistuvat kunnan asiantuntijat sekä muut viranomaiset ja osalliset. Osalliset voivat osallistua arviointityöhön sen edetessä ottamalla yhteyttä suunnittelijaan, lausua mielipiteensä tai jättää muistutuksensa nähtävilläolon aikana.

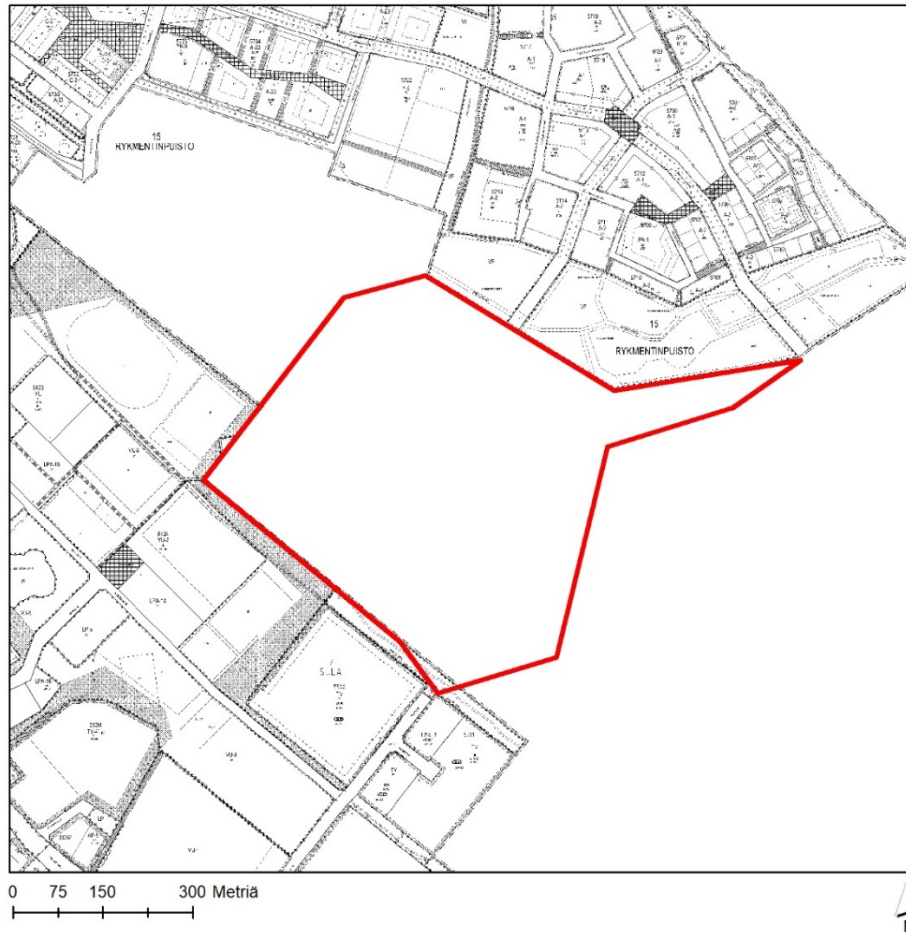
## Suunnittelun taustatietoa

Alue on maastonmuodoiltaan melko tasaista hiekkakangasta ja talousmetsää. Alue on toiminut aikaisemmin varuskunnan harjoitusalueena, johon on sijoittunut harjoitusalueen lisäksi ampumarata. Ampumaradan maaperä on myöhemmin kunnostettu. Alueen länsireunalla sijaitsee vanha ortodoksinen hautausmaa. Varuskunnan toiminnan lakattua alue on ollut vilkkaassa virkistyskäytössä. Alueelle on laadittu vuonna 2019 reittisuunnitelma, jonka tavoitteena on luoda pohja monipuolisen ja houkuttelevan reittiverkoston saamiseksi. Virkistysmahdollisuuksia tarjoaa polku- ja latuverkoston lisäksi frisbeegolf-rata, jolle kunta on myöntänyt maa-alueen käyttöoikeuden 31.10.2022 saakka.

Puistokylän asemakaavoituksen yhteydessä tulee ratkaistavaksi alueen eteläinen sisäänajo. Osayleiskaavassa osoitettiin Rykmentinpuiston eri sisäänajoväylien määrä ja sijainnit. Osayleiskaavassa yhteys esitettiin Palkkitien länsipuolelta ja asemakaavaluonnoksessa Palkkitien kautta.

Puistokylä tulee liittymään pohjoiseen, Kulloontien suuntaan Puustellinmetsän kautta ja länteen, Tuusulanväylän suuntaan Olympiakylän kautta, joka on tulossa asemakaavoitettavaksi myöhemmin.

Suunnittelualue on kokonaisuudessaan kunnan omistuksessa ja asemakaavoittamaton. Puistokylän asemakaava on merkitty kaavoituksen työohjelmaan vuodelle 2021.



Ote ajantasa-asemakaavasta (13.4.2021).

#### Maakuntakaavat

Uudenmaan maakuntakaavassa (lainvoima 2007) suunnittelualue on puolustusvoimien aluetta (EP).

Uudenmaan 2. vaihemaakuntakaavassa (lainvoima 2014) Hyrylä on osoitettu kaavamerkinnällä "Keskustatoimintojen alue" ja sen ympärille "Tiivistettävä alue".

Uudenmaan 4. vaihemaakuntakaavassa (lainvoima 2020) ei ole aluetta koskevia merkintöjä.

Uusimaa-kaava 2050 on hyväksytty, mutta valitusten vuoksi Helsingin hallinto-oikeus (HAO) keskeytti Uusimaa-kaavan täytäntöönpanon. Kuntakaavoitusta ohjaavat tällä hetkellä lainvoimaiset maakuntakaavat. Puitokylän suunnittelualue sijoittuu taajamatoimintojen kehittämisvyöhykkeelle.

#### Tuusulan yleiskaava 2040

Tuusulan yleiskaava 2040 on ehdotusvaiheessa (13.2.2019, MRA 27 §:n mukaisesti nähtävillä 28.3.–17.5.2019). Ehdotuksen mukaan yleiskaava kumoaisi Rykmentinpuiston osayleiskaavan Tuusulan itäväylän itäpuoliselta alueelta. Yleiskaavassa on esitetty merkintöjä, jotka tulevat koskemaan

koko kunnan aluetta. Rykmentinpuiston kohdalla näitä ovat arvokkaat luontokohteet, lentokonemelu ja maanalaisen radan yhteystarve. Puistokylän asemakaavan alueelle ne eivät kuitenkaan kohdistu.

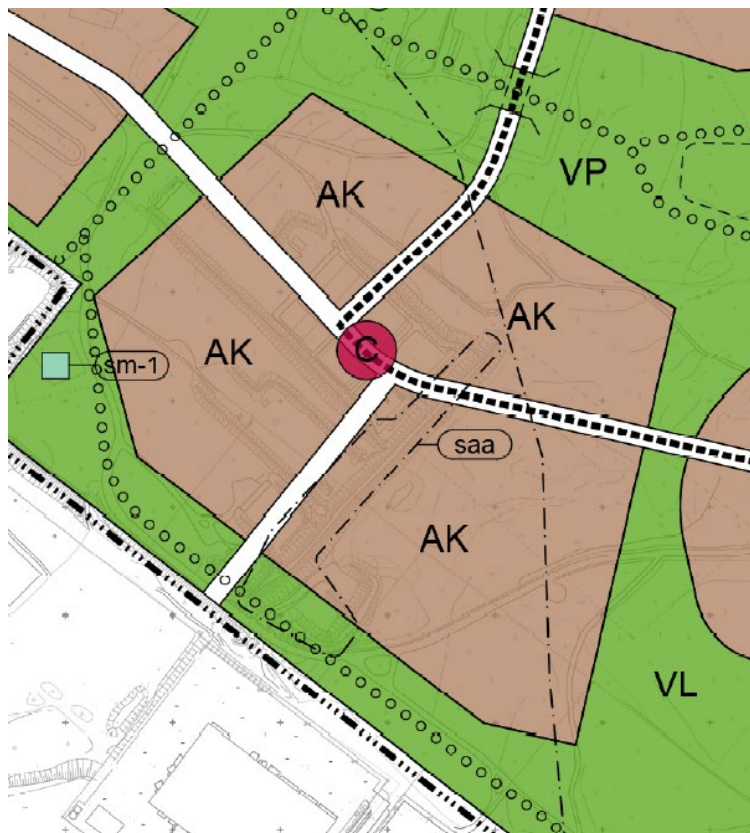
#### Rykmentinpuiston osayleiskaava

Puistokylän asemakaavan laatiminen perustuu 7.5.2012 Tuusulan kunnanvaltuustossa hyväksytyyn lainvoimaiseen Rykmentinpuiston osayleiskaavaan.

Puistokylän kaava-alue on osayleiskaavassa osoitettu asuinkerrostalovaltaiseen asumiseen (AK), jonka mukaan alue varataan pääasiassa asuinkerrostaloille. Alueella voidaan sallia myös asuinympäristöön soveltuvia palvelu- ja työpaikkatoimintoja sekä kerrostalokortteleita täydentäviä rivitaloasuntoja ja kytkettyjä asuinpientaloasuntoja. Alue tulee toteuttaa viihtyisänä ja kaupunkimaisena alueena. Ohjeellinen aluetehokkuus 0,5. Keskustatoimintojen alueiden yhteydessä tehokkuus voi olla korkeampi, kuitenkin enintään 0,8. Suurin kerrosluku on 5.

Lisäksi alueelle on osoitettu lähipalvelujen keskittymämerkinnällä C. Tälle alueelle tulee asemakaavoituksen yhteydessä osoittaa aukio, jolla saa sijoittaa keskustatoimintoja kuten joukkoliikenteen pysäkin tai kaupan.

Osayleiskaavassa on lisäksi osoitettu puhdistettava/kunnostettava maa-alue merkinnällä saa ja pohjavesialueen raja merkinnällä pv-1.. Ortodoksihautausmaa on merkitty munaismuistokohteeksi merkinnällä sm-1.



Ote Rykmentinpuiston osayleiskaavasta.





Rykmentipuiston osayleiskaava. Korkeimman hallinto-oikeuden kumoamat A-2 ja AP-alueet kartassa yliviivattuina.

#### Rykmentipuiston asemakaavaluonnokset

Asemakaavan luonnosvaihe sisälsi n. 150 ha kokoisen alueen. Asemakaavan luonnoksessa kaava laajentaa nykyistä Hyrylän keskustaa ja taajamaa ja Hyrylän keskusta laajentuu Tuusulanväylän poikki kaava-alueelle. Alueen läntisimmät korttelit liittyvät toiminnollisesti nykyiseen liikekeskustaan, ja rakentaminen on tehokasta. Keskustakorttelit kytkeytyvät alueen eteläiseen ja pohjoiseen pääkatuun sekä keskuspuiston länsipäähän. Keskustan itäpuolelle sijoittuvat keskuspuistoon ja viheralueisiin rajautuvat kylät, Puustellinmetsä ja Puistokylä, jotka ovat mittakaavaltaan ja rakentamistavaltaan keskustaa pienimuotoisempia. Kylien keskellä sijaitsee paikka jäsentävä aukio. Viheralueet koostuvat eri luonteisista osista.

Kaava-alueelle laadittiin kaksi päävaihtoehtoa. Vaihtoehtoisia osa-alueiden tai kohteiden ratkaisuja on mahdollista yhdistää monella tavalla. Alueen tehokkuutta on tutkittu lisäksi alavaihtoehtoilla.



Havainnekuva, vaihtoehto 1



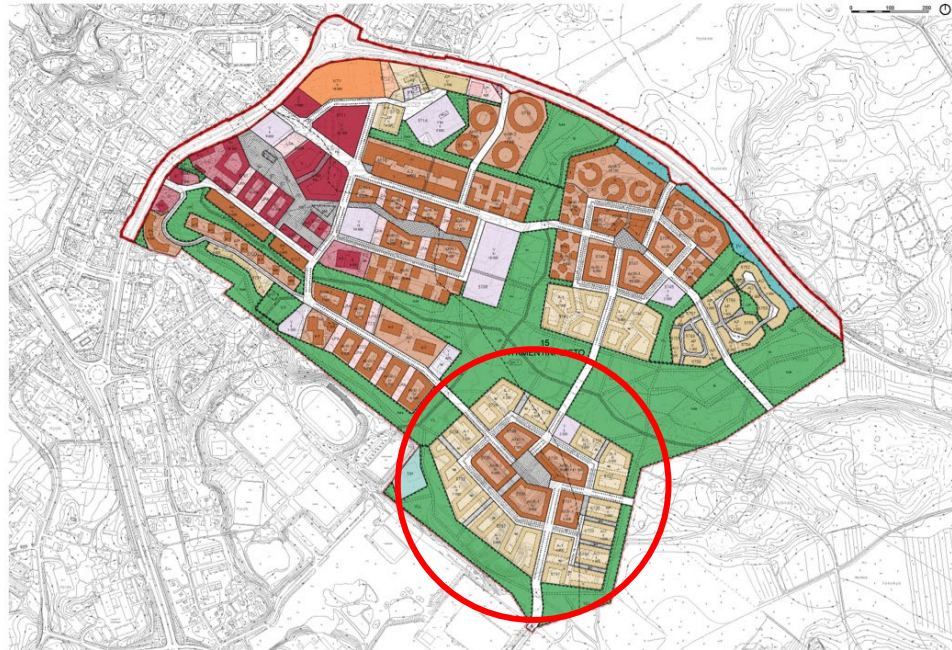
Havainnekuva, vaihtoehto 2

### Vaihtoehto 1

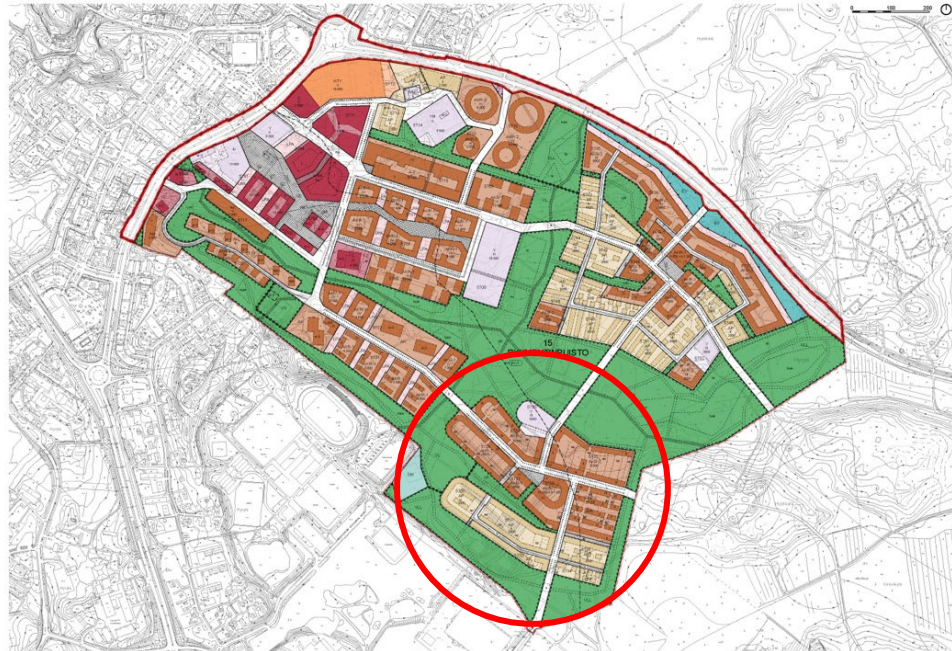
Kylän ydin muodostuu väljistä ja selkeistä, puolisoljetuista kortteleista. Niiden ympärillä on terälehtimäisesti pääasiassa kytkettyjen pientalojen kortteleita. Kortteleiden rakennusten sisäänkäynnit ja paikoitus jäsenyytään aukoiden ympärille ja muodostaa laajat, vehreät piha-alueet. Itäosassa on omakotitalokortteleita.

## Vaihtoehto 2

Kylän rakenne muodostuu pitkistä, urbaaneista korttelinauhoista vehreiden piha- ja viheralueiden väleissä. Ytimessä kerrostalot rajaavat keskeistä puolisoljettua toria. Kortteleiden sekoitettu rakenne vaihtelee kerrostaloista kytkettyihin pientaloihin ja erillispientaloihin.



Kaavakartta, luonnosvaihe, vaihtoehto 1



Kaavakartta, luonnosvaihe, vaihtoehto 2

### Lähtökohtana käytettäviä muita maankäytön suunnitelmia

- Kirkonmäen asemakaava, 2019
- Urheilupuiston asemakaavan muutos, 2018

- Rykmentinpuiston keskuksen asemakaava, 2017
- Monion asemakaava, 2017
- Puustellinmetsän asemakaava, 2016

### Tehtyjä selvityksiä

#### Rakennettu ympäristö ja kulttuuriympäristö

- Rykmentinpuiston virkistysreitit, Ramboll Oy 2019
- Rykmentinpuiston taideohjelma, Freizimmer Oy 2018
- Rakennetun kulttuuriympäristön inventointi, luonnos 2014
- Lausunto Tuusulan Rykmentinpuiston arkeologisten tutkimusten tulok-  
sista. 2012.
- Tutkimusraportti Tuusula, Hyrylä Rykmentinpuisto, Kirkonmäki ja Varus-  
kunnankoto, Historiallisen ajan varuskunta-alueen arkeologinen koekai-  
vaus ja kartoitus 18.6.-30.6.2012.
- Tuusulan Rykmentinpuiston osayleiskaavan ilmastovaikutusten arviointi,  
2011
- Tuusulan historiallisen ajan muinaisjäännösinventointi, 2009.
- Tuusulan arkeologinen inventointi, 2006

#### Luonto ja eliöstö

- Tuusula Rykmentinpuisto, luontoselvitysten täydennys 2015
- Tuusulan Hyrylän liito-oravatarkistus, 2012
- Tuusulan Hyrylän Rykmentinpuiston luontoarvotarkastelu, 2012
- Keski-Uudenmaan strateginen ilmasto-ohjelma, 2010
- Lähteiden tarkastaminen Tuusulan Hyrylässä, 2010
- Valtioneuvoston tulevaisuusselonteko ilmasto- ja energiapolitiikasta,  
2009
- Uudenmaan kasvihuonepäästöt vuosina 1990, 2003 ja 2006, 2009
- Sulan osayleiskaavan ja Hyrylän Varuskunta-alueen osayleiskaavan itäi-  
sen osan luonto- ja maisemaselvitykset 2006 ja 2007, raportti 2007
- Liito-oravaselvitykset Tuusulassa keväällä 2007, raportti 2007
- Varuskunnan harjoitusalueen liito-oravat, 2007
- Tuusulan Kehä IV:n ja Sulan alueiden linnustotutkimus, 2007
- Hyrylän varuskunnan maisemaselvitys, 2006.

#### Kallio-, maaperä ja vesitalous

- Eri kaavatasojen käyttömahdollisuudet pohjavesien suojelussa, Uuden-  
maan ELY-keskus 2020
- Hyrylän ja Rusutjärven pohjavesialueen suojelusuunnitelman päivitys.  
Vantaanjoen ja Helsingin seudun vesiensuojeluyhdistys ry, 2019
- Hyrylän pohjavesialueen antoisuus selvitys – selvitys vedenoton ja kaa-  
voituksen yhteensovittamisesta, Pöyry Finland Oy, 2018
- Rakennettavuusselvitys, Rykmentinpuiston Puustellinmetsän asema-  
kaava-alue, 2015
- Hyrylän pohjavesialue, muodostuvan pohjaveden laadun ja määrän tur-  
vaaminen Rykmentinpuiston ja Sulan kaavoituksessa, 2013.
- Rykmentinpuiston pohjavesiselvitys, 2013.
- Rykmentinpuiston asemakaava ja asemakaavan muutos, hulevesien  
hallinta, 2013.
- Pilaantuneen alueen kunnostus Tuusulan Hyrylän varuskunta-alueen  
ajoneuvojen tankkauspaikalla, loppuraportin tarkastaminen. Uudenmaan  
ELY-keskus, 2013.

- Pilaantuneitten alueiden kunnostus Tuusulan Hyrylän varuskunta-alueen täyttöalueella, loppuraportin tarkastaminen. Uudenmaan ELY-keskus, 2013.
- Pilaantuneitten alueiden kunnostus Tuusulan Hyrylän varuskunta-alueen ampumaradoilla, loppuraporttien sekä pohjaveden tarkkailuraportin tarkastaminen. Uudenmaan ELY-keskus, 2013.
- Rykmentinpuiston hulevesimallinnus, 2009
- Hyrylän varuskunnan ampumaratojen ja täyttöalueen kunnostuksen yleissuunnitelma, 2008
- Hyrylän varuskunnan ympäristötekniiset lisätutkimukset 28. – 31.8.2006, 2007
- Hyrylän varuskunnan ympäristötekniinen tutkimus 19. – 23.12.2005, 2006
- Hyrylän varuskunta-alue, geotekninen rakennettavuus selvitys, 2006.
- Pohjavesialueen geologisen rakenteen selvitys Tuusulanharjulla Mätä-kivennummen -Vaunukankaan välisellä alueella, 2005

#### Liikenne

- Ensi rakentamisvaiheen liikenne-ennusteen, toimivuustarkastelun ja suunnitteluratkaisujen perusteet Kulloontien (mt 148) ja Puustellinmetsän asemakaava-alueen liittymässä, 2015.
- Tuusulan liikennemalli raporttiluonnos, 2013.
- Tuusulan keskustan alueen ja Rykmentinpuiston pysäköinti, loppuraportti 2013.

### Lisätiedot suunnittelijoilta

#### Asemakaavan osalta

Jouni Määttä, projektipäällikkö, p. 040 314 2016  
PL 60, 04301 Tuusula  
[jouni.maatta@tuusula.fi](mailto:jouni.maatta@tuusula.fi)

Anne Olkkola, kaavoituspäällikkö, p. 040 314 2014  
PL 60, 04301 Tuusula

#### Liikenne, kunnallistekniikka

Helena Sundström, projektipäällikkö p. 040 314 3559  
PL 60, 04301 Tuusula  
[helena.sundstrom@tuusula.fi](mailto:helena.sundstrom@tuusula.fi)

Asemakaavan laatii Arkkitehtuuritoimisto B&M Oy

## Kaavoituksen eteneminen

